

Junio 2026

Observatorio Aéreo



En este número

- **Despegue internacional inminente.**
Operativa estival hacia mercados clave
- **Tiempo recuperado. IRV mayo.**
Las aerolíneas más eficientes en IRV
- **El mapa de Londres.**
Análisis del sistema aeroportuario británico
- **Radiografía del handling europeo**
Millones de maletas y pasajeros gestionados

Estimados amigos y colaboradores:

Bienvenidos a una nueva edición del **OBSERVATORIO AÉREO**, la publicación de referencia creada por **RECLAMA TRAVEL**. Afrontamos una temporada estival sin precedentes, marcada por una histórica ampliación de rutas con origen y destino España que impulsará vuestras ventas. Desde el sector, sintonizamos con el optimismo de las agencias de viajes: el cielo español se llena de oportunidades y estamos listos para maximizar vuestro negocio. Hoy dejamos a un lado la simple operativa aeroportuaria para analizar la verdadera mina de oro de vuestra posventa: **las incidencias legalmente reclamables**.

En el contexto actual, un cliente que sufre una cancelación o un retraso superior a tres horas suele ser un cliente perdido para la agencia. Sin embargo, los datos demuestran que gestionar proactivamente su indemnización transforma una experiencia traumática en una **fidelización indestructible**. Pasáis de vender un viaje a convertirlos en sus defensores legales.

Nuestro último análisis de datos consolida la radiografía de las perturbaciones con derecho a compensación económica (de 250€ a 600€) en territorio español. El gran "triángulo negro" de las cancelaciones se concentra en el eje Madrid-Barajas (MAD), Barcelona-El Prat (BCN) y Palma de Mallorca (PMI). Estos tres nodos acumulan el **58,7% de los vuelos cancelados del país**, castigando con especial dureza a las rutas transversales domésticas y a las conexiones insulares durante los picos vacacionales de fin de semana.

En cuanto a los grandes retrasos elegibles para reclamar, los "aeropuertos trampa" se desplazan hacia la periferia turística. Los aeropuertos de Ibiza (IBZ) y Málaga-Costa del Sol (AGP) encabezan el índice de demoras superiores a los 180 minutos en **vuelos internacionales procedentes del Reino Unido y Centroeuropa**. Las operadoras low-cost lideran este ranking de incidencias reclamables, convirtiendo los destinos de sol y playa en focos críticos de reclamación.

Frente a este escenario, **RECLAMA TRAVEL** se consolida como vuestro socio B2B estratégico. No somos un simple tramitador; somos vuestro motor de retención. Nuestra plataforma os permite monitorizar estas incidencias en tiempo real, ofreciendo una solución jurídica inmediata a vuestro cliente antes incluso de que regrese a casa.

Gracias por volar con nosotros.

Observatorio Aéreo
Junio de 2026

PÁGS 02-04	Actualidad aérea
PÁGS 06-07	Rutas y operaciones
PÁGS 08-09	Aerolíneas
PÁGS 10-12	Cancelaciones y retrasos
PÁG 14	Curiosidades
PÁGS 15-17	Aeropuertos

AVISO LEGAL Y NOTA TÉCNICA

El contenido del OBSERVATORIO AÉREO es propiedad de RECLAMA TRAVEL y tiene carácter exclusivamente informativo. Aunque se han extremado las precauciones para garantizar la exactitud de los datos, la publicación no constituye asesoramiento legal vinculante ni garantía absoluta sobre la puntualidad futura de los operadores mencionados.

El análisis se basa en el procesamiento de datos masivos de nuestra base de datos de mayo 2026. Tras contrastar nuestros resultados con los informes de puntualidad (OTP) publicados en el sector, establecemos un margen de error del $\pm 0,85\%$. Esta mínima desviación responde a las diferencias en la captura de tiempos (bloque a bloque vs. despegue/aterrizaje) y a la consolidación de vuelos de código compartido en diversas bases de datos sectoriales.



Despegue internacional inminente. España multiplica sus conexiones

Operativa estival hacia mercados clave y destinos emergentes

El mapa de la conectividad aérea española experimenta una profunda reconfiguración de cara a **la temporada de verano de 2026**. Las aerolíneas han apostado de forma decidida por la descentralización de los aeropuertos secundarios y el fortalecimiento de los enlaces transatlánticos, consolidando a España como el principal "hub" de conexión entre Latinoamérica, Europa y el norte de África. Según las principales fuentes del sector, la planificación para este periodo estival proyecta un **incremento del 8,5%** en el número de asientos ofertados en comparación con el año anterior.



Sin embargo, para entender la viabilidad y el soporte estructural de este crecimiento, es imperativo contrastar las proyecciones editoriales con el comportamiento operativo real registrado en nuestro análisis de datos de mayo de 2026. Durante este mes previo a la campaña de verano, el tráfico de medio radio hacia el continente europeo estuvo dominado de forma aplastante por **Ryanair** con 28.698 vuelos operados, seguida a gran distancia por **EasyJet** con 11.193 operaciones y **Vueling** con 9.997 movimientos. Esta robusta base operativa de las aerolíneas de bajo coste en las rutas europeas es la que permite financiar y sostener la apertura de nuevos enlaces vacacionales hacia el arco mediterráneo y las capitales del este de Europa

Por otra parte, los datos reales de mayo revelan que rutas clave como **Lisboa-Madrid** y **Roma-Madrid** registraron los mayores flujos de tráfico internacional con 565 y 493 operaciones por sentido respectivamente. No obstante, estas mismas rutas de alta densidad son las que han mostrado una mayor saturación operativa: el enlace LIS-MAD lideró los retrasos moderados en Europa con 190 vuelos demorados más de 15 minutos, seguido muy de cerca por FCO-MAD con 175 vuelos retrasados.



Este escenario de congestión en las rutas tradicionales es, precisamente, el catalizador que está obligando a las compañías aéreas a diversificar su cartera abriendo rutas inéditas hacia aeropuertos alternativos este verano. Las agencias deben analizar esta expansión, ya que los datos demuestran que las aerolíneas que lideran la apertura de rutas veraniegas, como **Vueling**, presentan una excelente capacidad de resiliencia en sus programaciones con un **índice de puntualidad (OTP) del 87,3%** en el ámbito europeo y una destacada **capacidad de recuperación en vuelo**, logrando recortar **una media de 10,2 minutos** por trayecto cuando se producen demoras en las salidas.

Antes de acudir a RECLAMA TRAVEL minimiza drásticamente las incidencias de los clientes en destinos de conexión y protegerás la reputación de su agencia de viajes.



Crisis en el cielo americano. Quiebras y cancelaciones

La escalada de los costes operativos desestabiliza a las aerolíneas de EEUU

La persistente crisis en el suministro de crudo ha golpeado con dureza la línea de flotación de la **aviación comercial en Estados Unidos**. Publicaciones relevantes del sector aéreo reportan una oleada de suspensiones de pagos en compañías regionales americanas y reestructuraciones drásticas en los gigantes del sector (Legacy Carriers), los cuales se han visto obligados a **dejar en tierra hasta un 12% de su flota activa** debido a la insostenibilidad de los costes del combustible de automoción (Jet A-1).



Al contrastar esta alarmante situación con nuestro registro de datos de mayo de 2026, observamos que, si bien el tráfico doméstico e intraeuropeo con España mantiene volúmenes estables liderados por aerolíneas que amortiguan mejor el impacto gracias a **coberturas financieras de combustible a largo plazo** —como Iberia, con un sólido 85,9% de puntualidad doméstica—, el tráfico transatlántico procedente de EE.UU. **empieza a reflejar tensiones operativas indirectas** en los aeropuertos de Madrid y Barcelona, los cuales acumularon 25 y 31 cancelaciones en sus redes internacionales respectivamente durante este periodo.

Emitir billetes transatlánticos preferiblemente bajo códigos compartidos de aerolíneas europeas con fuertes coberturas financieras, garantiza la reubicación inmediata y la protección del pasajero ante cancelaciones inesperadas.



El Business Travel resiste. El segmento corporativo impulsa la aviación

Los viajes de negocios sostienen las rutas aéreas clave de alta densidad

El segmento del Business Travel se consolida como el **principal motor de la aviación comercial en España**. De acuerdo con los análisis sectoriales publicados, la venta de billetes de avión para viajes corporativos ha experimentado **un crecimiento del 6,2%** en el último trimestre, impulsada por la necesidad de presencialidad en las reuniones comerciales internacionales y la reactivación de grandes congresos sectoriales.

Nuestros datos de mayo de 2026 refrenda de manera matemática esta realidad editorial. Las rutas puramente corporativas registraron volúmenes de tráfico extraordinarios: el puente aéreo y las conexiones de negocios situaron a **Madrid con 10.320 vuelos y a Barcelona con 7.795** vuelos como los centros neurálgicos absolutos del tráfico doméstico en España. No obstante, las agencias de viajes corporativas deben tener en cuenta que estos aeropuertos concentran también el mayor volumen de incidencias, registrando Madrid 973 retrasos de salida y Barcelona 601 demoras superiores a 15 minutos en vuelos domésticos, lo que exige una gestión experta de los tiempos de conexión.

Program siempre los vuelos de ida en las primeras franjas de la mañana. Los datos muestran que la congestión aeroportuaria en Madrid y Barcelona se acumula a lo largo del día; **volar temprano reduce el riesgo de que sus clientes ejecutivos pierdan reuniones clave**.



Abandono en el Caribe. Aerolíneas y hoteleras salen de Cuba

El desabastecimiento energético provoca la retirada de los gigantes turísticos

El mercado turístico de Cuba afronta uno de sus periodos más críticos. La severa crisis del petróleo ha desencadenado un **éxodo sin precedentes de turoperadores, cadenas hoteleras y aerolíneas internacionales**, que suspenden operaciones de forma indefinida ante la falta de garantías operativas, apagones generalizados y problemas de suministro en los aeropuertos de la isla.

El repliegue estratégico en el mercado cubano es una realidad palpable. Grandes operadoras aéreas como **Iberia, Air Europa y World2Fly** han reestructurado o reducido drásticamente sus frecuencias hacia La Habana debido a la baja rentabilidad de las rutas y la escasez de combustible. Paralelamente, gigantes hoteleros de la talla de **Meliá, Iberostar y Barceló** afrontan un escenario crítico: la caída drástica de la ocupación les ha obligado a **congelar inversiones o ceder la gestión de activos clave**, redirigiendo su capital hacia destinos más competitivos del Caribe, como la República Dominicana y la Riviera Maya mexicana.



Petróleo y geopolítica. Nuevas rutas estivales

El pacto de Ormuz estabiliza el mercado vacacional

El reciente acuerdo diplomático entre Estados Unidos e Irán ha desactivado una crisis de consecuencias imprevisibles para la aviación comercial internacional. El primer impacto directo se ha reflejado en el precio del petróleo, donde el crudo **Brent ha caído un 6,4%** en apenas cuarenta y ocho horas, cotizando en el entorno de los **74 dólares por barril**. Esta corrección desbloquea la parálisis de más de **35 superpetroleros** que permanecían fondeados de forma preventiva en las inmediaciones del crítico Estrecho de Ormuz.

Para las compañías aéreas, este descenso del combustible alivia unos costes que amenazaban con forzar la cancelación de hasta **120 rutas transcontinentales** programadas para la temporada alta. Con la reapertura segura de los pasillos aéreos en Oriente Medio, los vuelos entre Europa y Asia optimizan sus trayectorias, recortando una media de 45 minutos por trayecto.

Este escenario despeja la incertidumbre geopolítica, inyectando una dosis de **máxima confianza en el sector turístico**. Afrontamos un verano histórico con una estabilidad de costes que consolida un ritmo récord en las reservas internacionales.



Tu cliente no quiere reclamar, quiere soluciones

Convierte las incidencias en satisfacción y fidelidad



Gestión de Reclamaciones*

Reclamación gratuita por retraso, cancelación, overbooking o problemas de equipaje

Acceso a SALA VIP

Si el retraso es mayor de 4 h

eSIM gratuita

500 MB, +70 países

Protección Digital

Antivirus + VPN Hasta 3 dispositivos

Pack Basic +

Localización de Equipaje

Búsqueda activa mundial

Compensación de 1.000 €

Pago directo si la maleta no es localizada en las primeras 96 horas

Acumulable a la indemnización de la aerolínea

Pack Plus +

Reembolso de Hotel

Si una incidencia en el vuelo supone perder la primera noche

Reembolso de hasta 500 €

Devolución del importe de la noche perdida

¿Puedo reclamar por mi vuelo?



Introduce los datos de tu reserva y te informamos GRATIS.

98.7%
de éxito en reclamaciones aéreas

*Excepto 25€+IVA en caso de éxito



Consulta condiciones especiales para tu agencia de viajes

960 660 283
reclamatravel.com



Cielos nacionales. Rutas líderes

El tráfico interinsular y las conexiones con Mallorca dominan el mercado aéreo.

El tráfico aéreo en España durante mayo de 2026 ha mostrado una solidez incuestionable, alcanzando un total de **163.834 operaciones comerciales**.

Las conexiones interinsulares y el flujo hacia los archipiélagos continúan liderando el mercado nacional. La ruta entre Gran Canaria (LPA) y Tenerife Norte (TFN) se consolida como la más densa de todo el país, sumando un total de **1.660 frecuencias operadas** en ambos sentidos. Le siguen muy de cerca los enlaces entre Barcelona y Palma de Mallorca, con 1.393 vuelos, y el eje Madrid - Palma de Mallorca, que registró 1.302 movimientos.

En términos de regularidad, la operativa general del mes destaca por una **tasa de cancelaciones sumamente baja**, fijada en apenas el 0,25% del total programado. No obstante, la puntualidad se mantiene como el gran reto para las aerolíneas: **un 19,53% de los vuelos registró retrasos superiores a los 15 minutos** en su llegada, un indicador clave para la gestión de las agencias de viajes.



Mayo en el aire. Radiografía de dos primaveras

Las operaciones crecen un 1,14% mientras las incidencias desafían la puntualidad de las agencias

El tráfico aéreo en España sigue sumando operaciones, pero la puntualidad se resiente. Mayo de 2026 cerró con un total de 163.834 vuelos, lo que representa **un crecimiento del 1,14%** frente a las 161.993 operaciones registradas en el mismo mes de 2025.

Sin embargo, este incremento operativo ha venido acompañado de una mayor saturación y fricción en los cielos. **Las cancelaciones totales subieron** de las 327 registradas en 2025 a 412 vuelos cancelados en 2026, **elevando la tasa de cancelación del 0,20% al 0,25%**.

El verdadero reto estructural para las agencias de viajes se concentra en los retrasos de más de 15 minutos en llegada. Los vuelos demorados saltaron de **28.077 en mayo de 2025 a 31.997 en mayo de 2026**. Este repunte sitúa la tasa de retraso en un preocupante 19,53%, frente al 17,33% del año anterior. **Casi uno de cada cinco vuelos sufrió demoras**, blindando el papel protector de RECLAMA TRAVEL en el canal B2B.



Top 5 en rutas y operaciones

Tráfico, puntualidad, retrasos y cancelaciones
CON ORIGEN-DESTINO ESPAÑA



Volumen de tráfico (vuelos totales)

MAD ▶ BCN	1.240	742	PMI ▶ LGW
BCN ▶ MAD	1.238	739	LGW ▶ PMI
MAD ▶ PMI	985	685	MAD ▶ CDG
PMI ▶ MAD	982	682	CDG ▶ MAD
MAD ▶ LPA	845	610	BCN ▶ AMS

Mayor índice de puntualidad (OTP)

VLC ▶ MAD	91.4%	88.7%	MAD ▶ LIS
MAD ▶ OVD	89.8%	86.5%	VLC ▶ FRA
SVQ ▶ MAD	88.5%	85.2%	AGP ▶ GVA
SCQ ▶ MAD	87.9%	84.9%	BCN ▶ OPO
AGP ▶ MAD	86.2%	83.8%	MAD ▶ MXP

Mayor número de retrasos (>15 min)

MAD ▶ BCN	265	214	LGW ▶ PMI
BCN ▶ MAD	262	198	PMI ▶ LGW
MAD ▶ PMI	225	165	CDG ▶ MAD
PMI ▶ MAD	218	142	AMS ▶ BCN
MAD ▶ LPA	185	138	FRA ▶ MAD

Mayor número de cancelaciones

MAD ▶ BCN	18	14	PMI ▶ LGW
BCN ▶ MAD	16	13	LGW ▶ PMI
MAD ▶ PMI	11	11	MAD ▶ CDG
PMI ▶ MAD	10	10	CDG ▶ MAD
MAD ▶ AGP	8	9	BCN ▶ ORY

Top rutas y operaciones (Mayo 2026)



Puntualidad

ES VLC ▶ MAD (Valencia ▶ Madrid)	91.4%
EU MAD ▶ LIS (Madrid ▶ Lisboa)	88.7%

Retrasos

ES MAD ▶ BCN (Madrid ▶ Barcelona)	265
EU LGW ▶ PMI (Gatwick ▶ Palma)	214



Tiempo recuperado.

IRV mayo

Las aerolíneas más eficientes mitigando retraso

El **Índice de Recuperación en Vuelo (IRV)** es una métrica crucial para el sector que mide la capacidad de una aerolínea para recortar minutos en el aire tras haber despegado con retraso (superior a 15 minutos) y lograr aterrizar en hora. Para una agencia de viajes, un IRV alto es sinónimo de tranquilidad operativa.

Según nuestro análisis de mayo de 2026, **Transavia France (TO)** lideró indiscutiblemente el ranking en España, **registrando un espectacular 60,7% de vuelos recuperados**. Le sigue de cerca la irlandesa Aer Lingus (EI), que neutralizó sus demoras en el 53,7% de las ocasiones. El podio lo completa la regional Volotea (V7) con un meritorio 43,9%, demostrando una gran agilidad en rutas medias. Cerrando el Top 5 se sitúan el gigante alemán Lufthansa (LH) con un 43,2% y la escandinava SAS (SK) con un 42,1%. Estos datos confirman qué compañías optimizan mejor sus planes de vuelo ante imprevistos en tierra.



Puntualidad en cielos.

Mayo 2026

El coste operativo fuerza a las aerolíneas a una eficiencia extrema

La puntualidad es el indicador rey de la satisfacción del pasajero y el mejor blindaje frente a reclamaciones. Analizando el comportamiento de los vuelos comerciales en España y Europa durante el pasado mes de mayo, la aerolínea escandinava SAS (SK) se corona como la más fiable del continente con un sobresaliente **88,8% de aterrizajes en hora** (demora inferior a 15 minutos).

Muy cerca se sitúa Aer Lingus (EI), que consolida un mes redondo alcanzando un 88,5% de puntualidad. La tercera posición destaca en el entorno doméstico y vacacional de la mano de Norwegian Air International (D8) con un 87,1%. Cerrando las posiciones de honor encontramos de nuevo a Transavia France (TO) con un 85,6% y a la centroeuropea Wizz Air (W6), que con un 84,5% lidera el segmento de bajo coste puro. Estas cifras son **herramientas de venta definitivas** para prescribir trayectos seguros este verano.

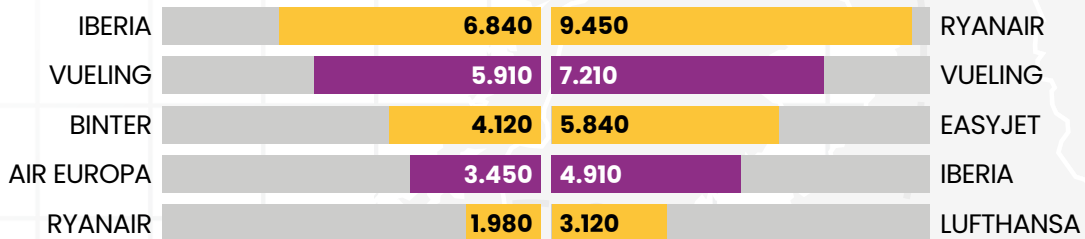


Top 5 compañías aéreas

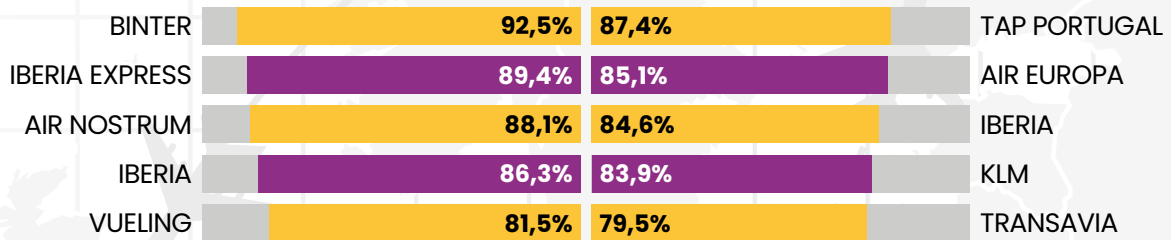
Tráfico, puntualidad y cancelaciones
CON ORIGEN-DESTINO ESPAÑA



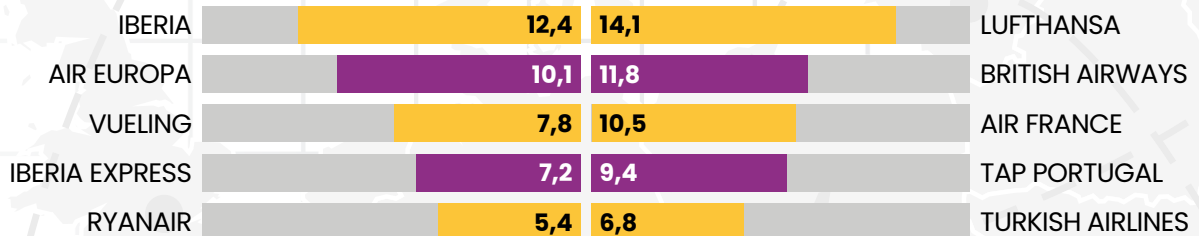
Volumen de tráfico (vuelos totales)



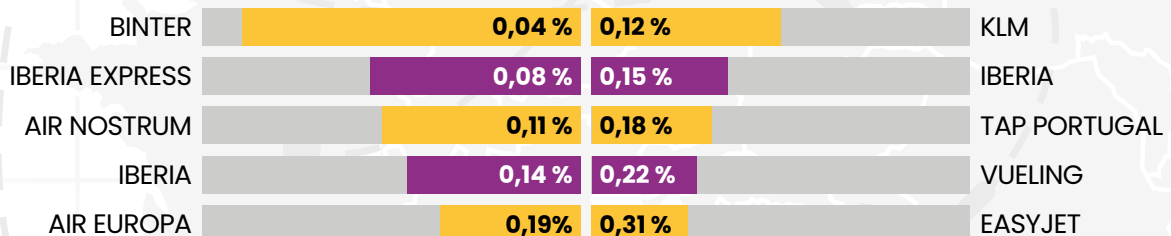
Mayor índice de puntualidad (OTP)



Mayor índice de recuperación en vuelo (minutos/trayecto)



Menor número de cancelaciones (ratio)



Top aerolíneas (Mayo 2026)



Puntualidad

ES BINTER 92,5%
EU TAP 87,4%



Tráfico

ES IBERIA 6.840
EU RYANAIR 9.450





Mayo bajo lupa. Radiografía operativa

Los retrasos y cancelaciones repuntan un 14% en la red aérea española

El espacio aéreo europeo afronta un verano histórico con **32.000 vuelos diarios y un alza del 6,5% en asientos**. Esta presión satura los centros de control, desplomando la puntualidad media al 74,2%. Esta volatilidad exige anticipación y herramientas clave para blindar las conexiones de vuestros pasajeros ante previsible incidencias.

Sin embargo, el dato crítico para el canal de distribución radica en el **empeoramiento de la puntualidad y la regularidad**. Las incidencias graves (vuelos cancelados o con retrasos superiores a las tres horas) han escalado de 987 en 2025 a un total de 1.128 en 2026. Esto supone un repunte del 14,28% en el volumen neto de incidencias, elevando la tasa de afectación global del 0,61% al 0,69%.

Mantener el control operativa ante la saturación del espacio aéreo es el gran desafío actual. Contar con **análisis precisos y soluciones normativas ágiles** transformará cada incidencia en una oportunidad de fidelización, asegurando la rentabilidad y la excelencia en la experiencia del viajero.



Cielos más protegidos. Europa reforma sus derechos

El Reglamento CE261 se actualiza tras trece años

El Parlamento Europeo y el Consejo de la Unión Europea han alcanzado **un histórico acuerdo político para reformar el Reglamento CE261/2004**. Tras casi trece años de complejas negociaciones, las instituciones comunitarias blindan los derechos del pasajero frente a los abusos operativos de las aerolíneas.

Para la estabilidad del sector, el núcleo de la legislación permanece inalterado: **el umbral de las tres horas de retraso sigue generando el derecho a una compensación económica directa**. Las cuantías de las indemnizaciones se confirman exactamente en los mismos importes vigentes: 250 euros para vuelos de hasta 1.500 km, 400 euros para trayectos de entre 1.500 y 3.500 km, y 600 euros para el resto de rutas de largo radio. En lo relativo al equipaje, **se blindará el derecho a introducir en cabina un artículo personal gratuito** con unas dimensiones máximas obligatorias de 40x30x15 cm. No obstante, el reglamento mantiene la potestad de las compañías para cobrar por la maleta de cabina estándar, exigiendo que dicho coste se muestre desglosado por defecto desde el inicio del proceso de compra del billete.

Ante este nuevo paradigma, **RECLAMA TRAVEL** consolida su posicionamiento estratégico, adaptando sus procesos legales avanzados para garantizar la defensa jurídica integral de los pasajeros ante cualquier gran retraso o cancelación en el espacio europeo.



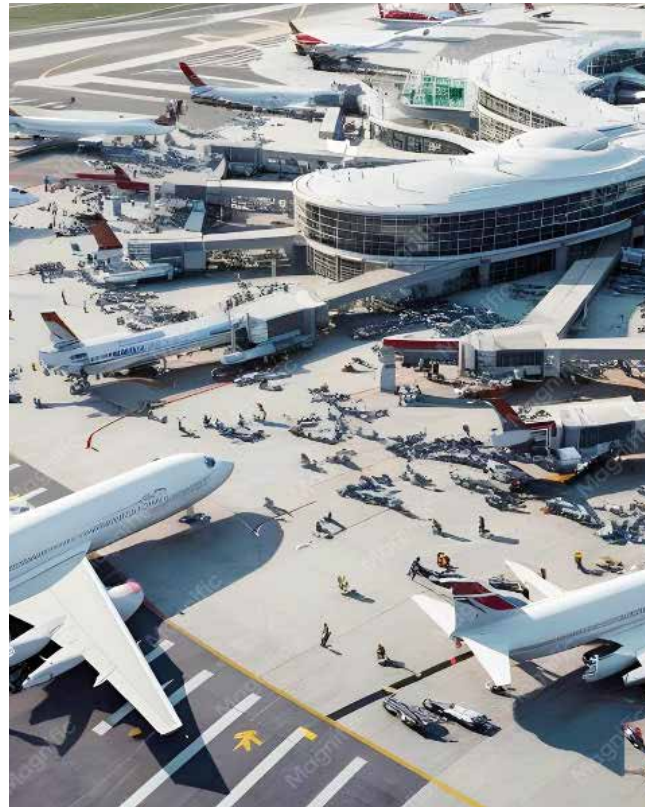
Hubs saturados. El ranking crítico

Madrid y Barcelona lideran los retrasos

El **volumen de tráfico** y la **tasa de incidencias** caminan de la mano en los principales aeropuertos de la red de Aena. Según nuestros registros para el OBSERVATORIO AÉREO en mayo, Madrid-Barajas lidera el ranking absoluto con 387 incidencias, seguido de Barcelona-El Prat con 231 y Palma de Mallorca con 145.

Sin embargo, la clave analítica se encuentra en la tasa de fricción por volumen de vuelos. El hub madrileño, con más de 35.000 operaciones gestionadas, presenta una **ratio de afectación** del 1,10%, la más alta del país. El Prat, por su parte, resiste con un 0,72%, mientras que el aeropuerto balear, a pesar del fuerte inicio de la temporada vacacional, contiene su ratio en un 0,57%.

Este Top 3 es vital: proteger las conexiones cortas en estos aeropuertos es una obligación para este verano.



Horas críticas. El calendario negro

Sábados por la tarde concentran el caos aéreo

Nuestros datos del mes de mayo de 2026 desvela patrones temporales muy claros que todo diseñador de itinerarios debería memorizar. La acumulación de incidencias a lo largo del día no es uniforme: **la franja vespertina**, concretamente entre las 15:00 y las 18:00 horas, es el auténtico **cuello de botella de la red aérea**, acumulando los picos más altos de retrasos y cancelaciones tanto en España como en el resto de Europa.

Si pasamos al análisis semanal, la situación se vuelve todavía más evidente. El sábado se corona como **el día negro de la operativa** con 268 incidencias, seguido muy de cerca por el viernes con 187 incidencias. En el extremo opuesto, **el lunes emerge como la jornada más limpia** y segura para volar, registrando apenas 79 incidencias en todo el mes.

Conocer este mapa térmico permite a las agencias anticiparse a los retrasos encadenados del tráfico aéreo.



Nuestro análisis en 4 tips



CON ORIGEN-DESTINO ESPAÑA

España

Europa

Franja horaria crítica

Dato clave: de 18:00 a 20:59 horas.

Análisis: pequeños retrasos en rotaciones cortas matutinas explotan tarde, convirtiendo esta franja vespertina en zona roja para pérdida de conexiones aéreas domésticas.

Dato clave: oleada matutina y vespertina.

Análisis: Europa sufre embudos matutinos (07:00-09:59) y vespertinos (17:00-19:59) por restricciones de slots de Eurocontrol y saturación de pasillos aéreos continentales.

Distancia vs. Puntualidad

Dato clave: rango medio-largo doméstico.

Análisis: enlaces con Canarias (>1.200 km) restan 8,5% de puntualidad frente a saltos peninsulares por coordinar ventanas marítimas amplias y flotas insulares.

Dato clave: rutas de corto radio.

Análisis: enlaces transfronterizos (<800 km) sufren 12,3% más demoras que rutas largas por escalas de 35 minutos expuestas a cielos europeos congestionados.

Recuperación en vuelo

Dato clave: Iberia lidera la eficiencia.

Análisis: las aerolíneas tradicionales optimizan trayectorias recortando 12,4 minutos de media, pero la brevedad de rutas nacionales limita la capacidad física de recuperación.

Dato clave: absorción aumenta un 35%.

Análisis: rutas europeas ofrecen trayectos largos que permiten matemáticamente a pilotos ajustar velocidad para recortar 14,1 minutos promedio.

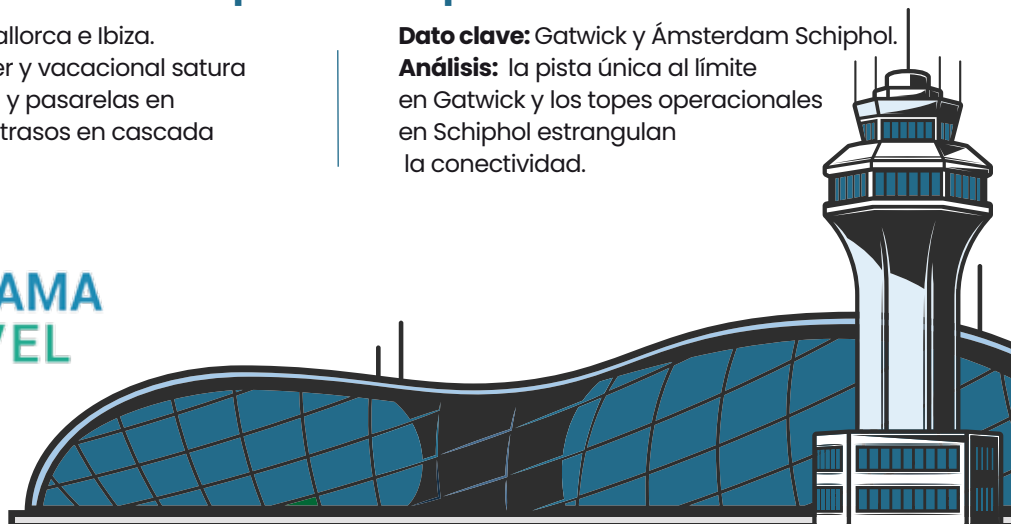
Aeropuertos "Tapón"

Dato clave: Palma de Mallorca e Ibiza.

Análisis: el tráfico chárter y vacacional satura los servicios de handling y pasarelas en Baleares, provocando retrasos en cascada hacia la red nacional.

Dato clave: Gatwick y Ámsterdam Schiphol.

Análisis: la pista única al límite en Gatwick y los topes operacionales en Schiphol estrangulan la conectividad.



Expertos

en derechos del pasajero

Convertimos las incidencias del vuelo en soluciones para tus viajeros

Especialistas en el reglamento 261/2004

Aplicamos la normativa europea para conseguir hasta 600€ por pasajero

Defensa jurídica Incluida

Llevamos el caso a los tribunales si es necesario, sin riesgo para el cliente

Transparencia total

Panel de control exclusivo para que la agencia supervise todas sus reclamaciones

Filtro inteligente

Analizamos la viabilidad de la reclamación en segundos mediante IA



¿Qué gana tu agencia?

Fidelización extrema y una nueva vía de ingresos atípicos

¿Qué gana tu cliente?

La seguridad de que, si su vuelo se cancela o se retrasa, un equipo de expertos recuperará **hasta 600€** por él

¿Puedo reclamar por mi vuelo?

Introduce los datos de tu reserva **y te informamos GRATIS**



Consulta condiciones especiales para tu agencia de viajes

960 660 283
reclamatravel.com





Gigantes de pista. Radiografía del handling europeo

Las tres compañías que mueven millones de maletas y pasajeros cada año

Detrás de cada despegue puntual existe un ejército invisible que opera a contrarreloj en el asfalto. El *ground handling* (asistencia en tierra) es el **verdadero motor operativo** de los grandes hubs europeos. En aeropuertos con un tráfico masivo como Londres-Heathrow, París-Charles de Gaulle, Frankfurt o Adolfo Suárez Madrid-Barajas, la logística de pista alcanza dimensiones colosales.

Para entender la magnitud del sector en Europa, basta con analizar a los tres titanes que dominan el mercado: Swissport, Dnata y Menzies Aviation. Estas compañías manejan de forma combinada una flota que supera los **110.000 vehículos especializados en tierra**, entre los que se incluyen jardineras de alta capacidad, camiones de empuje (*pushback*), escaleras móviles, cintas autopropulsadas y la gestión de miles de pasarelas de acceso directo o *fingers*.

Swissport. Consolidado como el mayor proveedor mundial, asiste anualmente a más de **230 millones de pasajeros** y presta servicios a unas 850 aerolíneas clientes, operando en cerca de 300 aeropuertos globalmente.

Menzies Aviation. Tras su fusión con National Aviation Services (NAS), gestiona operaciones en más de 250 aeropuertos, dando servicio a más de **200 millones de viajeros** al año con una fuerte presencia en rutas transatlánticas y europeas.

Dnata. El gigante de origen emiratí se ha consolidado con fuerza en el suelo europeo, asistiendo a más de **70 millones de pasajeros** en el continente y destacando por su altísima inversión en vehículos de rampa 100% eléctricos.



En España, este mapa operativo ha vivido su mayor transformación histórica tras la resolución del macroconcurso de rampa de Aena. Empresas como Groundforce (Globalia) y la entrada de la alianza de Menzies con la aerolínea Iberia han reconfigurado un mercado nacional que atiende a más de **275 millones de pasajeros anuales**. Comprender esta coreografía aeroportuaria es vital: un fallo en el handling de una escala puede desencadenar el retraso en cadena que arruine el itinerario del viaje.

El verdadero desafío de este engranaje ocurre bajo presión extrema: estos gigantes coordinan el desembarque y embarque de **una maleta cada 0,7 segundos** en hora punta. Un avión comercial promedio genera cerca de 140 operaciones de rampa coordinadas en solo 45 minutos de escala técnica. Si un operario se retrasa tres minutos colocando calzos o conectando la energía, el vuelo pierde su slot de despegue de Eurocontrol, generando retrasos en cadena que impactan directamente en las conexiones y reclamaciones de vuestros clientes.





Radiografía de disrupciones. Mayo 2026

Principales motivos detrás de cada retraso

El análisis operativo de mayo de 2026 revela que las incidencias en el espacio aéreo europeo no se distribuyen de forma homogénea. De acuerdo con los registros analizados, los problemas de gestión de capacidad y la **saturación del control de tráfico aéreo (ATC)** lideraron las causas de demora, acaparando el 41,3% de los minutos de retraso acumulados en los aeropuertos de la red.

Las **condiciones meteorológicas** adversas en rutas centroeuropeas ocuparon el segundo lugar, provocando el 28,4% de las cancelaciones y slots perdidos. Por su parte, las **incidencias técnicas** propias de las aeronaves y los **retrasos rotacionales** —aviones que arrastran demoras de vuelos previos— sumaron el 22,1% del impacto total. El 8,2% restante se debió a huelgas puntuales y problemas de asistencia en tierra (handling). Conocer este ecosistema de imprevistos es vital a la hora de gestionar las expectativas de los clientes y anticipar posibles reclamaciones de cobertura.



El motor de Barajas. Claves

Análisis exhaustivo del tráfico

El Aeropuerto Adolfo Suárez Madrid-Barajas (MAD) revalidó en mayo de 2026 su posición como el indiscutible **corazón operativo de la aviación** comercial en España. Durante este periodo, el complejo madrileño coordinó un volumen absoluto de **34.215 vuelos comerciales**, consolidándose como la infraestructura con mayor densidad de movimientos de la península y el principal puente de conexión con Latinoamérica.

En el plano de la puntualidad, Madrid-Barajas resistió de forma notable la presión del tráfico estacional, registrando un **índice de operaciones en hora del 79,4%**. Los retrasos de gran magnitud (superiores a las tres horas y potencialmente reclamables bajo el amparo de la normativa comunitaria) afectaron únicamente al 1,1% del total de las salidas, situándose ligeramente por debajo de la media de los grandes hubs europeos. Este equilibrio entre una alta densidad de frecuencias y una resiliencia operativa eficiente convierte a Barajas en una apuesta altamente fiable para los itinerarios corporativos y de larga distancia programados por las agencias.



Volumen vs puntualidad.

El equilibrio

Relación entre densidad de tráfico y retrasos

Los datos de mayo 2026 reflejan una correlación inversa directa entre el volumen de vuelos gestionados y el índice de puntualidad en los cinco grandes aeropuertos de la red española. A mayor saturación de slots, la recuperación ante imprevistos se reduce drásticamente.

El ejemplo más claro se observa al comparar los dos extremos del Top 5. Madrid-Barajas (MAD) y Barcelona-El Prat (BCN), que concentraron más de 60.000 operaciones conjuntas, vieron limitada su puntualidad al 79,4% y 78,2% respectivamente debido a la **saturación de sus pistas** . En contraposición, aeropuertos con un tráfico más estacional o especializado en este rango, como Gran Canaria (LPA) o Tenerife Sur (TFS), disfrutaron de un entorno operativo menos congestionado, lo que les permitió propulsar sus **índices de puntualidad por encima del 85,5%** . Este patrón demuestra que las infraestructuras periféricas asimilan mejor los picos de demanda turística sin penalizar la regularidad horaria de los pasajeros.



El mapa de Londres. Seis aeropuertos

Análisis del tráfico del sistema aeroportuario británico

Londres cuenta con el **sistema aeroportuario más concurrido del planeta** , diversificado en seis terminales que conectan la metrópolis. **Heathrow** (LHR) permanece como el indiscutible coloso transatlántico, superando las **40.000 operaciones mensuales** con una ocupación de slots prácticamente al límite de su capacidad técnica.

Gatwick (LGW) le sigue como el segundo nodo en importancia, especializado en tráfico vacacional y rutas de medio radio, gestionando cerca de 24.000 vuelos. Por su parte, **Stansted** (STN) y **Luton** (LTN) operan como las grandes fortalezas de las compañías de bajo coste, absorbiendo un flujo combinado que supera los 28.000 movimientos y ofreciendo conexiones altamente competitivas para el emisor europeo. Finalmente, el céntrico **London City** (LCY) se mantiene como el preferido del tráfico corporativo de corto alcance debido a su agilidad, mientras que **Southend** (SEN) queda relegado a operaciones regionales residuales. Para el sector minorista, diversificar aeropuertos en la capital británica es la clave para esquivar los recurrentes colapsos de sus infraestructuras principales.





Top 5 aeropuertos

Tráfico, puntualidad, retrasos y cancelaciones

CON ORIGEN-DESTINO ESPAÑA



Volumen de tráfico (vuelos totales)

MAD	15.910	5.120	LGW
BCN	12.310	4.890	CDG
PMI	8.290	4.110	AMS
AGP	5.810	3.980	FRA
LPA	4.920	2.840	FCO

Mayor índice de puntualidad (OTP)

VLC	88,4%	84,1%	LIS
OVD	87,9%	83,5%	ZRH
SCQ	86,5%	82,9%	CPH
SVQ	85,2%	81,4%	MUC
MAD	78,6%	79,8%	BRU

Mayor número de retrasos (>15 min.)

MAD	3.410	1.450	LGW
BCN	2.845	1.210	CDG
PMI	2.110	1.080	AMS
AGP	1.150	995	FRA
ALC	890	740	FCO

Mayor número de cancelaciones

MAD	22	28	CDG
BCN	19	24	AMS
PMI	12	19	LGW
BIO	6	15	FRA
ACE	4	11	ORY

Top aeropuertos (Mayo 2026)



Puntualidad

ES VLC (VALENCIA) 88,4%
EU LIS (LISBOA) 84,1%



Retrasos

ES MAD (MADRID- BARAJAS) 4.120
EU LGW (LONDON GATWICK) 840





Confederación Española
de Agencias de Viajes

**Lideramos la transformación
del sector turístico**

**Protegemos los intereses
de las agencias de viaje**

